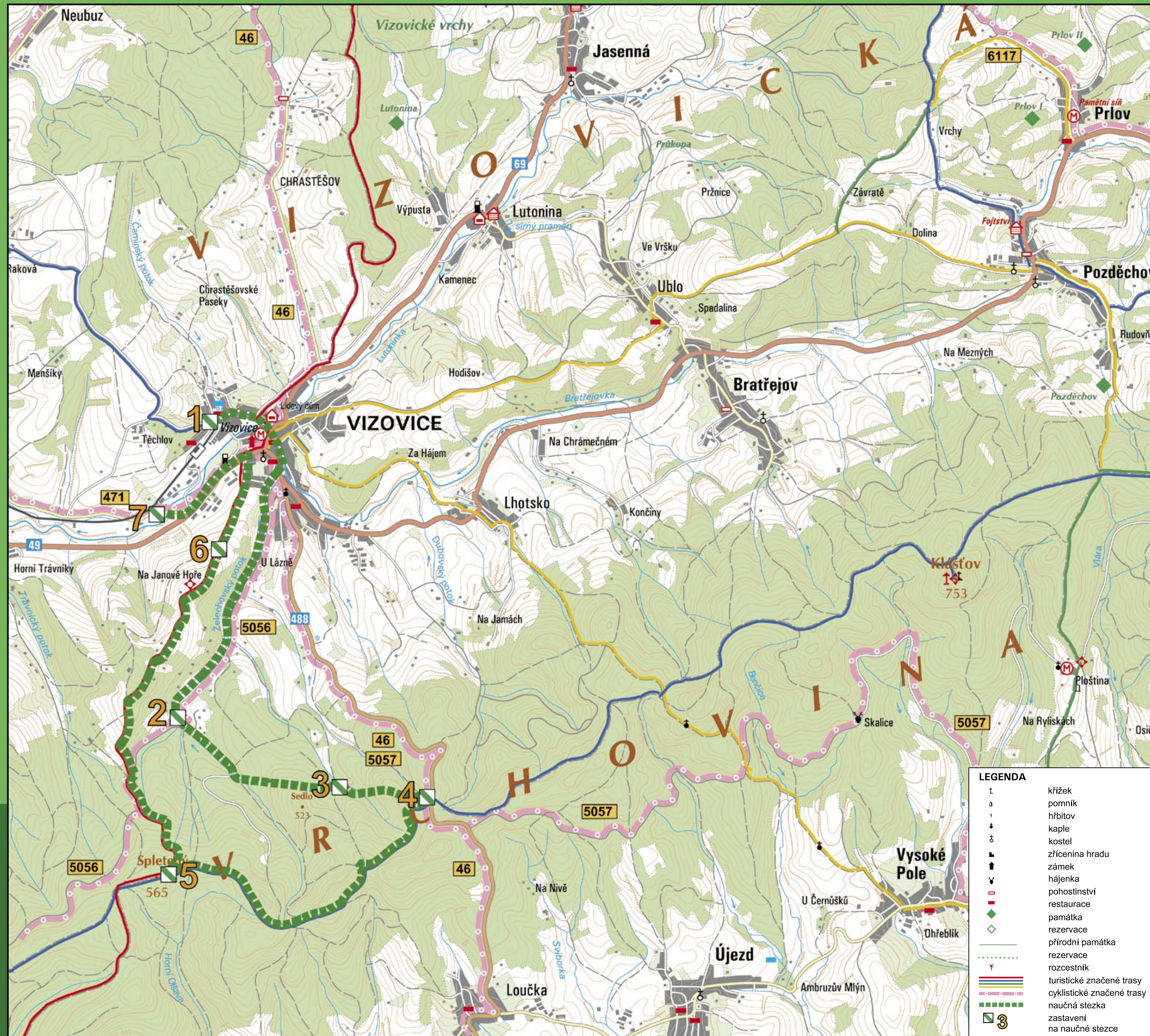
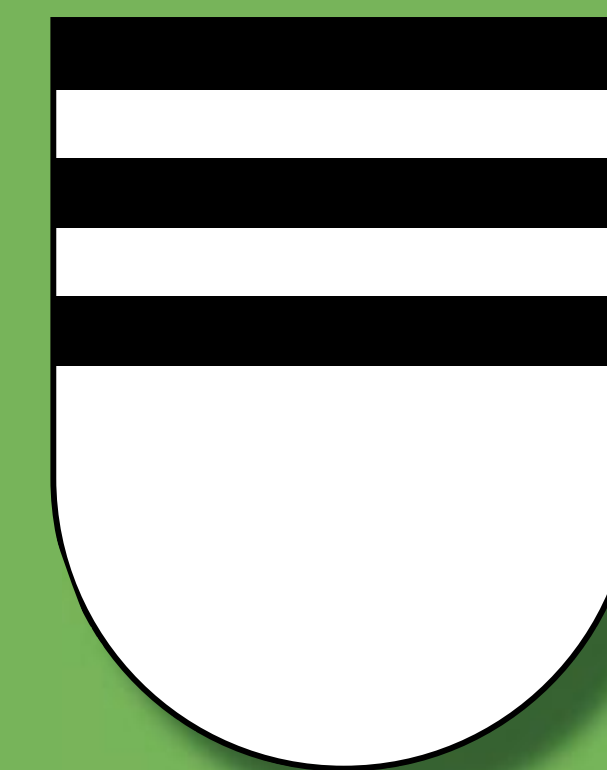


Sokolovna



Naučná stezka **Vizovické prameny** upozorňuje turisty na historické i současné zajímavosti Valašska ve Vizovicích a okolí. Vede po modré značce na Masarykovo náměstí, potom pokračuje po zelené pod rozhlednu, dále po modré na Spletný a červené přes Janovu horu k zámku a poslednímu zastavení u DISTILLERY LANDU R. Jelínka.

Vizovice – město s 4500 obyvateli ležící na úpatí Vizovických vrchů. První písemná zmínka je z r.1261 v zakládající listině cisterciáckého kláštera Rosa Mariae. Po jeho zániku byl na stejném místě postaven v 16.století zámek. V roce 1570 byly Vizovice povýšeny na město císařem Maxmiliánem II. Dnes město s bohatými kulturními tradicemi, mnoha zajímavými kulturními a sakrálními památkami i významnými rodáky a osobnostmi.

Je proslulé pálením slivovice (nejméně od r.1603) a vizovickým pečivem (nejméně od r.1850). Původně obec soukeníků. K praní sukna sloužily četné vodní náhony, využívané také k pohonu mlýnů a dřevařských pil. Části náhonů se doposud zachovaly.

Sokolovna – mimořádně dochovaná ukázka architektonického stylu inspirovaného prvky lidové architektury a doznívající secesi. Dokazuje řemeslnou a uměleckou dovednost 20-tých let 20.století (slavnostně otevřena v červnu 1921, zákl. kámen 1920).

TJ SOKOL - od r.1895, centrum pro sport i zábavu (obr.1).

Integrovaná střední škola (naproti Sokolovně), dříve ovocnářská škola a vysoká ovčácká škola (obr.2).



Dům, ve kterém prožil dětství herec Bolek Polívka na ulici Říčanské č.336 a 340

Parčík u Sokolovny - Památník obětem II.světové války – monolitový blok se sochou partyzána, po stranách pískovcové kvádry s reliéfem vojáka a dělníků od ak.sochaře Stanislava Mikuláštky, odhalen r.1950 (obr.3)

Kaplička – Mariánská kaplička postavena nejspíše kolem r.1870 v souvislosti s epidemií cholery r.1866. Rekonstruovaná v r.2003 po přesunu o 10 m od cesty (4.9.03). Uvnitř restaurovaná socha Panny Marie Lurdské (obr.4)

Památník letců západní fronty asi 200 m směrem k náměstí po Slušovské ulici je sienitová pamětní deska odhalena 3.5.1995 na počest posádky Li-

berátoru sestřeleného 3.10.1944 poblíž Norska, (obr.5)

Pamětní deska světově známému skladateli Aloisi Hábovi, autorovi čtvrttónové stupnice v místě jeho rodného domu ve Slušovské ulici. Pamětní deska je umístěna na kamenném monolitu z Vajova kamenolomu v katastru Vizovice (Barák) a byla odhalena 18.6.1993 u příležitosti stého výročí jeho narození. Současně mu bylo uděleno čestné občanství IN MEMORIAM. Stejná pamětní deska je ve vestibulu staré školy na Masarykově náměstí, kterou skladatel Hába navštívoval (obr.6)

Slušovskou ulici přetíná osa tělesa **Baťovy dráhy** – část velkého projektu z 30.let. Z Vizovic měla navazovat na provoz železniční trati Otrokovice – Zlín – Vizovice, jenž byl zahájen r.1899 a měla tvořit spojnici přes Lidečko na Slovensko. V 50.letech 20.století byla stavba Baťovy dráhy prohlášena za trať mládeže. Vzhledem k politickoekonomické situaci té doby byla stavba zastavena (obr.7 a 8). Prohlídka tratě a jejího okolí vyžaduje samostatnou vycházku.

V jejím okolí lze také vidět:

- **Výrobu povidel a marmelád** z r. 1932 – na okraji Vizovic (obr.9)
- **Mikuláštkovo Fojtství** – muzeum, směr Jasenná – roubená patrová budova z r.1748 a usedlost se zachovalými hospodářskými objekty a komorou (obr.10)
- **Sochu portáše** - dílo ak. sochaře Stanislava Mikuláštky, která připomíná, že počátkem 18.století byl fojt Jiří Mikuláštk portášským poručíkem (obr.11)
- **Masarykovo náměstí – Sloup se sochou bolestné Panny Marie** (obr.12)

Vizovice leží na soutoku Lutoninky, Bratřejovky, Želechovského a Čamínského potoka

V centru je možné vidět označení hladiny vody při povodni:

- r.1891 na domě č.p.194 Pardubská ul.
- r.1939 na domě Policie Slušovská ul.
- r.1987 na domě č.p.412 Masarykovo nám.

Zámek s parkem a galerie (obr.13-16)

Nemocnice Milosrdných Bratří se starou lékárnou z r.1781 (obr.17)

Valašský šenk – Mojžíšovy lázně, komplex budov ve valašském stylu, nyní stylová restaurace (obr.18). Zde pobýval spisovatel Bass v roce 1944, o čemž svědčí pamětní deska u vchodu do šenku (obr.19).

Zřizovatel

Klub českých turistů a město Vizovice

Grafika a výroba

Urbania, s.r.o.

Mapové podklady

Geodezie Online spol. s r.o.

Sponzor



Zřízeno v roce 2005

